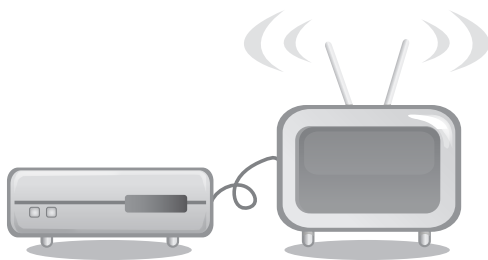


Digitale HDTV recorder

iHDR-5050C



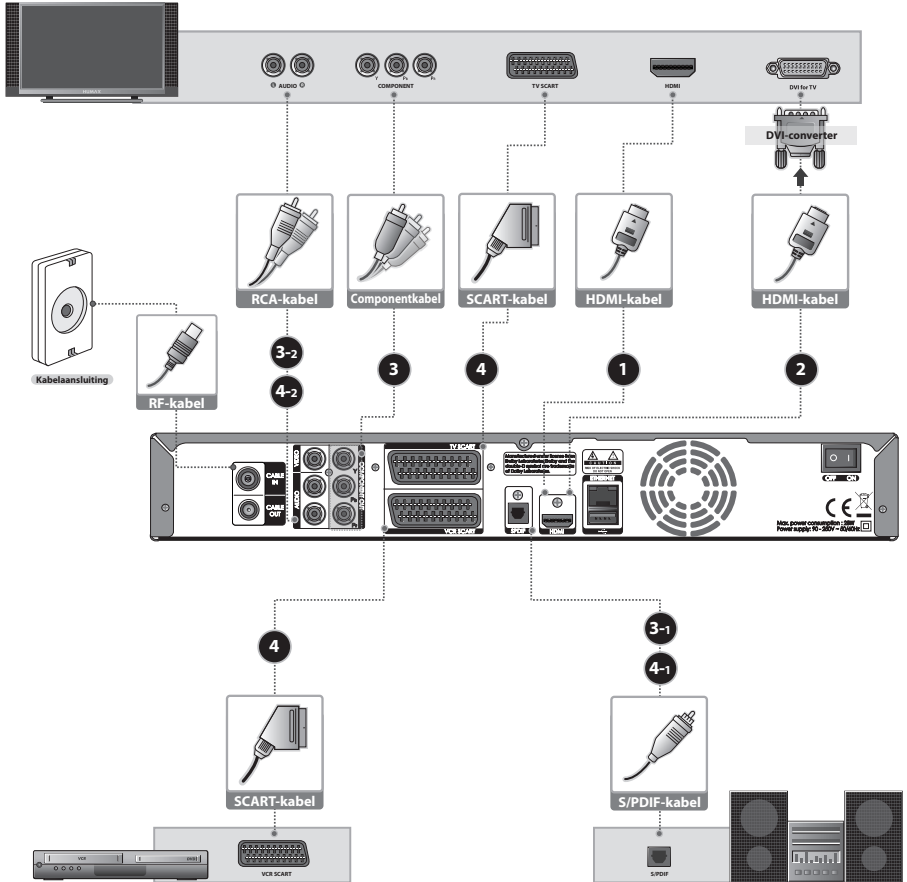
Quick Guide

- Het standaardwachtwoord is 0000.

Installatie

Waarschuwing:

Schakel altijd alle apparaten UIT als u de verbinding instelt, om elektrische schokken te voorkomen.



1 Een HDMI-kabel gebruiken

Voor digitale televisie wordt de HDMI-aansluiting aanbevolen.

1. Sluit de antenne-kabel aan op de CABLE IN-aansluiting.
2. Sluit de iHDR5050C aan op de televisie met een HDMI-kabel.

2 Een HDMI-DVI-converter gebruiken

Een HDMI-DVI-verbinding met converter is geschikt voor digitale televisie.

1. Sluit de antenne-kabel aan op de CABLE IN-aansluiting.
2. Sluit de HDMI-kabel aan op de HDMI-ingang van de iHDR5050C en op de HDMI-DVI-converter.
3. Sluit de HDMI-DVI-converter aan op de DVI-ingang van de televisie.
4. **1) Wanneer u gebruik maakt van een digitaal audiosysteem** verbindt u de iHDR5050C en het digitale audiosysteem door middel van een S/PDIF-kabel.
2) Als u geen gebruik maakt van een digitaal audiosysteem sluit u de iHDR5050C aan op de televisie met een RCA-kabel (Audio L/R).

3 Een componentkabel gebruiken

De componentaansluiting wordt aanbevolen voor digitale TV.

1. Sluit de antenne-kabel aan op de CABLE IN-aansluiting.
2. Sluit de iHDR5050C met een componentkabel aan op de televisie.
3. **1) Wanneer u gebruik maakt van een digitaal audiosysteem** verbindt u de iHDR5050C en het digitale audiosysteem door middel van een S/PDIF-kabel.
2) Als u geen gebruik maakt van een digitaal audiosysteem sluit u de iHDR5050C aan op de televisie met een RCA-kabel (Audio L/R).

Opmerking: het menu **Componentkeuze** moet op **YPbPr** zijn ingesteld wanneer u de componentkabel gebruikt.

4 Een SCART-kabel gebruiken

Voor analoge televisie of video wordt aansluiting via een SCART-kabel aangeraden.

1. Sluit de antenne-kabel aan op de CABLE IN-aansluiting.
2. Sluit de iHDR5050C met een SCART-kabel aan op de televisie.
3. Sluit de iHDR5050C met een SCART-kabel aan op de videorecorder.

Opmerking: het menu **Componentkeuze** moet op **RGB** zijn ingesteld wanneer u de SCART-kabel gebruikt.

1. Inhoud van de verpakking

Controleer de inhoud van de verpakking voordat u het apparaat in gebruik neemt.

Opmerking: De inhoud van de verpakking kan per gebied verschillen.



Afstandsbediening
& Batterijen



SCART-kabel



HDMI-kabel



RF-kabel



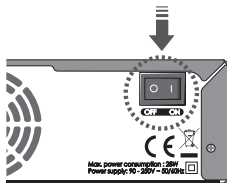
Handleiding
op cd-rom



Handleiding
Aan de slag

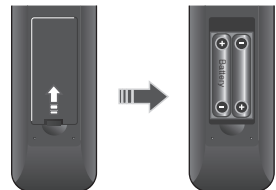
2. Inschakelen

1. Sluit het netsnoer van uw Humax-ontvanger aan op het stopcontact.
2. Zorg dat de schakelaar **ON/OFF** op de achterzijde van het apparaat staat ingesteld op **ON**.
3. Schakel de ontvanger in door op **STANDBY** op de afstandsbediening of **STANDBY** op het voorpaneel van de ontvanger te drukken.



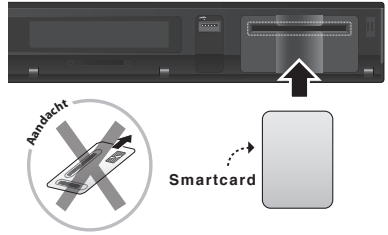
► Batterijen voor afstandsbediening (AAA)

1. Duw het haakje omhoog en verwijder de batterijklep.
2. Plaats de nieuwe batterijen. Zorg ervoor dat de pluspool (+) correspondeert met de plusmarkering op de batterijhouder.
3. Sluit de klep.



3. De smartcard plaatsen

1. Open de klep op het voorpaneel van de iHDR5050C om de kaartsleuf toegankelijk te maken.
2. Houd de smartcard horizontaal met de elektronische chip (klein, vierkant en goudkleurig) naar beneden gericht.
3. Plaats de smartcard in de sleuf.



4. Installatiewizard

Het standaardwachtwoord is 0000.

1. Taal

Selecteer de gewenste taal in de lijst.



2. Zenderzoeken

Geef waarden op voor **Frequentie/ Netwerk-ID/Symbol Rate** (raadpleeg het startpakket van uw kabelmaatschappij) en selecteer **Zoeken** om het zenderzoeken te starten.



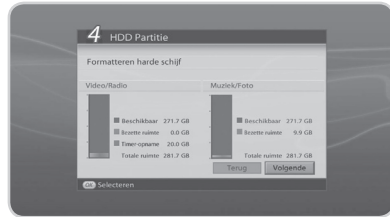
3. Scherm

Selecteer de waarden voor **Schermerverhouding, Schermformaat en Resolutie**.



4. HDD partitie

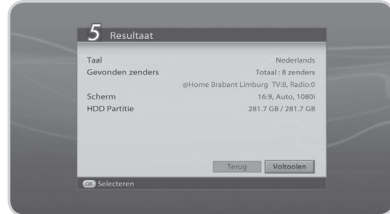
Bekijk de HDD-opslagstatus en kies **Volgende**.



5. Resultaat

Nadat de installatie is voltooid, kunt u het scherm met resultaten bekijken.

Selecteer **Voltooien** om de installatiewizard af te sluiten.



5. Navigeren

1. Selecteer het gewenste item met de toetsen ▲/▼/◀/▶.
2. Voer de gewenste waarden in met de **CIJFERTOESEN (0-9)**.
3. Druk op **OK** om uw selectie te bevestigen.
4. Druk op **EXIT** om het scherm te sluiten.
5. Druk op **BACK** om terug te keren naar het vorige menu.



6. Service en ondersteuning

Informatie over het oplossen van problemen, software-upgrades en productondersteuning vindt u op onze website en via ons callcenter. Als uw toestel garanteservice behoeft, neem dan contact op met Copaco Nederland B.V. voor de juiste procedure.

Nederland

Tel: 040-2306250
Fax: 040-2306475
Openingstijden: 9:00-17:00 u. (ma-vr)
Adres: Copaco - Humax Wekkerstraat 25,
5652AN Eindhoven Postbus 7905, 56055H Eindhoven
E-mail: info@myhumax.nl
Website: http://www.myhumax.nl
Taal: Nederlands/Engels

Opmerking: ga naar onze website voor technische support.